

簡介校園內常見螞蟻

黃基森、李明儒、黃太亮

臺北市立大學地球環境暨生物資源學系

教育部校園外來入侵種及動植物疫病防治輔導團

螞蟻(Ant)是泛指蟻科(Formicidae)下物種的通稱，在台灣已記錄的就超過 270 種以上，屬於社會性昆蟲，不僅各物種間形形色色充滿差異，各種階級間外部形態亦有所不同。螞蟻在校園中是具有生物性多樣的指標物種，本土螞蟻也對生態環境有莫大的助益。近年來因入侵物種入侵校園，迫使學校或教育單位必須採取化學防治手段，但使用大量的殺蟲劑會對校園環境可能產生負面影響，因此，須要對校園螞蟻種類進行辯識，以減少在防治過程中對本土物種螞蟻產生危害。

一般人常常僅用顏色或大小來區分螞蟻，不僅容易張冠李戴，更有機會引起不必要的驚慌。例如體色呈紅棕色的螞蟻就有很多種，若未明辨種類就一股腦以藥劑除之，反而將很多本來無害的螞蟻都消滅光，清空出來的土地反而成了外來種大舉入侵的樂園淨土。

輔導團從各校回寄的監測樣本中，整理幾種常見的螞蟻種類的簡易資訊，提供各校相關業務承辦人員或教師，希望能協助在觀察到螞蟻的第一現場，就能先概略的區分螞蟻的可能種類，判斷可能的巢穴位置、危害程度及如何進行適當之處置。

種類名稱	物種特色
<p>1. 花居單家蟻 (Bi-Coloured Trailing Ant) <i>Monomorium floricola</i></p> 	<p>分佈：熱帶/亞熱帶沿海地區。 棲息：熱帶地區於室內外皆可築巢，亞熱帶地區較偏好於室內築巢。 行為：行動較緩慢。常出現於室內廚房、浴室，室外溫室、建築裂縫、倒木樹皮等處。 形態：形態結構分明。工蟻單一形態，約 1.5~2.0mm；腰節 2 節；觸角 12 節，末 3 節呈膨大錘節。 體色：頭部及腹部呈深褐色近黑色，胸部體色較淡褐色。 蟻巢：單一巢穴/多蟻后型，蟻巢的擴張僅能以出芽方式，因為蟻后無翅，移動範圍有限。 [5] 食性：雜食性；死亡昆蟲/蟲卵、蜜露和花蜜。 餌劑：以油為基底混拌玉米碎粒可收不錯成效。 安全性：居家騷擾性昆蟲，偶爾造成輕度刺痛。</p>
<p>2. 中華單家蟻 <i>Monomorium chinense</i></p> 	<p>分佈：校園內常見螞蟻種類。 棲息：常築巢於土層、落葉層、草地及其他人為環境。 形態：工蟻單一形態，約 1.8~2.2mm，腰節 2 節，觸角 12 節，末 3 節呈膨大錘節。 體色：體軀呈單色，主要為褐色或暗褐色。 蟻巢：多蟻后型。 [4] 食性：雜食性，包括小型昆蟲屍體。</p>

種類名稱

物種特色

3. 小黃單家蟻 (Pharaoh Ant)

Monomorium pharaonic



[6]

分佈：世界廣佈性之熱帶物種，在溫帶地區亦可躲藏於室內環境。
棲息：室內牆縫，地板下，廚房、浴室鄰近熱源處；或屋外草地及樹林地表。
行為：僅白天活動，群體間時常保有非常一貫性的移動路線。
形態：工蟻單一形態，約 1.5~2.4mm；腰節 2 節；觸角 12 節，末 3 節為錘節。
體色：體軀單色，多為亮黃色至黃褐色，偶爾有淡紅色呈現。
蟻巢：多蟻巢/多蟻后型。
食性：食物來源在蛋白質及糖類之間互相替換。
餌劑：以蛋白質及醣類混合之餌劑，放置於行進路徑附近可提供良好防治成效。
安全性：居家騷擾性昆蟲，不造成安全危害。

4. 熱帶大頭家蟻 (African Big-Headed Ant)

Pheidole megacephala

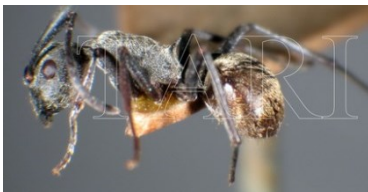


[5]

分佈：入侵種；起源自非洲的廣佈物種，為世界百大入侵種之一。
棲息：通常棲息於室外土壤或路面磚下方，有些時候會築巢於牆縫中。
行為：有機會進入到室內覓尋食物來源。
覓食時，會形成如白蟻泥管(mud tube)結構的保護通道。
形態：工蟻有二形態，大工蟻體長約 3.5mm，有明顯巨大的頭部，頭部後緣具皺褶；小工蟻體長約 2.0mm，頭部後緣較平滑。
體色：體軀單色呈紅褐色，附肢顏色較淺色；觸角有 12 節，末 3 節為錘節；前伸腹節具刺。
蟻巢：多蟻巢/多蟻后型。
食性：比起糖類，更偏好蛋白質及油脂。
餌劑：使用以蛋白質與油脂為基底製成的餌劑可收良好防治成效，且定期重複施用有其必要。
安全性：不造成安全危害，若遭咬並不疼痛。

5. 黑棘蟻 (Golden Spiny Ant)

Polyrhachis dives



[7]

分佈：泛東洋及印澳區分佈型，在台灣出現於低海拔及平地地區。
棲息：室外土壤或石頭及原木下方，或偏好在灌叢或圍籬上築巢。
形態：單一形態，體長約 7mm；腰節 1 節前，胸背板、後胸背板及腹柄節皆具 1 對刺；觸角 12 節，無明顯錘節。
體色：體軀單色，多為灰黑色，附有白黃色短毛密佈，故頭、胸、腹部皆帶有絲綢或金屬般光澤
蟻巢：單一蟻巢 / 單一蟻后型
食性：雜食性；偏愛糖類
餌劑：用糖為基底的餌劑可能較有成效，或直接朝蟻穴注射液態殺蟲劑。
安全性：遭捕捉時會用大顎反擊咬人，但不會引起紅腫疼癢。

種類名稱

物種特色

6. 日本皺家蟻 (Pavement Ant)

Tetramorium nipponense



[5]

分佈：越南、中國大陸南方、臺灣、琉球及日本等地區，屬泛東洋區分佈型。

棲息：臺灣地區主要分佈於中低海拔地區，築巢於室外如石頭、原木、路面磚下方、路緣及綠地等。

行為：在路面下方的土壤中移動，有機會進入室內覓食。

形態：多數的皺家蟻屬(*Tetramorium spp.*)物種間有非常相似的體型與體色。

形態：工蟻單一形態，約 2.5~3.2mm；腰節 2 節，前伸腹節具刺；觸角 12 節，末 3 節為錘節。

頭、胸、腹柄及後腹柄節具有明顯網狀或不規則刻紋，著生明顯長針狀體毛；腹錘光滑無刻紋，亦著生有長針狀體毛。

體色：體軀雙色，頭至腹柄節呈紅(黃)橙色，腹錘部呈暗褐色。

蟻巢：多蟻巢/多蟻后型。

食性：主要偏好糖類，但也取食肉類及脂肪。

餌劑：選用以糖類為基底的餌劑較佳，並確保放置足夠餌量。

安全性：不造成安全危害，遭螫會有輕微刺痛。

7. 舉尾蟻屬 (Acrobat Ants)

Crematogaster spp.



[5]

分佈：主要於熱帶/亞熱帶地區

棲息：築巢於室外土壤、岩石、樹木

行為：會進入到室內找尋食物

時常形成大型的蟻巢及廣佈的蟻道，具有領域性。

警戒時，心形(水滴狀)的腹部會保持直立。

體色：屬內不同種間體色差異大(從黑色到淺棕色)

蟻巢：單一蟻巢或多蟻巢 / 主要為多蟻后型

食性：雜食性；偏好糖類及蛋白質

餌劑：應選擇糖類或蛋白質類的餌劑合併使用，並直接撒播於蟻巢。

安全性：有可能造成輕度咬傷。

⊕ 如：**懸巢舉尾蟻 (*Crematogaster rogenhoferi*)**

分佈：泛東洋區分佈型，台灣地區分布於中低海拔

棲息：樹棲型蟻蟻 / 單一蟻巢 / 單蟻后型

形態：工蟻單一形態，約 3.2~4.2mm；腰節 2 節；觸角 11 節，末 3 節膨大為錘節

腹柄節扁平化略呈圓柱狀，前伸腹節刺末端微向下彎，全身附有針狀細毛。

體色：體軀雙色，頭部至腹柄節呈紅橙色，腹錘部呈暗褐色。

食性：雜食性；但偏好以花蜜、蜜露或小型昆蟲屍體為食，覓食無日夜週期。

行為：會與蚜蟲、介殼蟲等多種半翅目昆蟲共生。

種類名稱

物種特色

8. 長腳捷蟻

(Yellow Crazy Ant)

Anoplolepis gracilipes



分佈：入侵種；為世界百大入侵種之一。

棲息：築巢於室外潮濕處附近，如原木堆下、樹墩、落葉堆或木造結構體附近。

行為：行動迅速，但移動路徑飄搖不定。
會形成超大型蟻巢聚落，並支配該區域。

形態：工蟻單一形態，約 4.0~5.0mm；腰節 1 節，具有明顯較長的附肢(觸角及足)。觸角共 11 節，柄節長可為頭長的兩倍以上，無明顯膨大之錘節形成。

體色：體軀主要黃橙色，腹錘部則呈暗棕色。

蟻巢：多蟻巢 / 多蟻后型

食性：雜食性；對蛋白質尤其偏好。

餌劑：重複使用蛋白質為基底的餌劑可以減少，但對於“超級聚落”不容易有防治成效。

安全性：具有騷擾性，
雖然不會叮咬但能噴灑蟻酸，造成皮膚及眼睛發炎疼痛。
容易影響當地自然生態、農業系統及室外活動。

9. 長角黃山蟻

(Black Crazy Ant)

Paratrechina longicornis



[1]

分佈：世界廣佈型螞蟻，於熱帶/亞熱帶築巢於室內外，寒冷地區可築巢於室內。

棲息：台灣地區住要分佈於中低海拔地區戶外。

行為：行動快速，常有不規則的行動路徑。
可能會進入屋內覓食。

形態：工蟻單一形態，約 2.3~3.0mm；腰節 1 節；觸角 12 節，柄節長為頭長 1.5 倍以上，無膨大之錘節形成。足部比例也長。

體色：體軀單色，呈深棕色或黑色，腹部具不明顯深藍色橫帶斑紋。

蟻巢：單一蟻巢 / 多蟻后型

食性：雜食性；春秋兩季以糖類為食，夏季則偏好蛋白質。

餌劑：故餌劑的選用須依照季節交替使用；
蟻巢密度高的地區需要重複施用。

安全性：可能因咬傷及蟻酸注射造成輕微刺痛。

10. 柯氏黃山蟻

Paratrechina kraepelini



[5]

分佈：泛東洋區分佈型，在台灣分佈於中低海拔地區。

棲息：森林邊緣土層、植物葉片上，或築巢於石頭下。

形態：工蟻單一型態，約 2.2~2.6 mm；腰節 1 節，前身腹節與腹柄節皆光滑無刻紋、無刺毛著生；觸角 12 節，無明顯錘節。

體色：體軀單色成黃色。

蟻巢：單一蟻巢 / 單蟻后型

食性：雜食性；以植物花蜜、蜜露或小型昆蟲屍體為主。

安全性：螫針退化，具酸腺孔。

種類名稱

物種特色

11. 黃腳黃山蟻

Paratrechina flavipes



[5]

分佈：傳統上屬於東亞分佈型，在臺灣廣泛分佈於中低海拔地區。近年來成為美國、西班牙、阿拉伯聯合大公國等國家之入侵種螞蟻。

棲息：多棲息於戶外如森林邊緣、草地、農地、都市綠地、海邊等處，築巢於落葉層、原木及石頭下土壤中。

形態：工蟻單一型態，約 2.1~2.5 mm；腰節 1 節，前身腹節與腹柄節皆光滑無刻紋、無刺毛著生；觸角 12 節，無明顯錘節，鞭節各節較細長（長度明顯大於寬度）。

體色：體軀雙色變化大，頭部與腹錘部為深褐色，中軀部為淡褐色。

蟻巢：單一蟻巢 / 單蟻后型

食性：雜食性；以植物花蜜、蜜露或小型昆蟲屍體為主。

安全性：螫針退化，具酸腺孔。

12. 黑頭慌蟻

(Ghost Ant)

Tapinoma melanocephalum



[1]

分佈：入侵種；起源於亞非洲農林地的世界廣佈型螞蟻，於熱帶/亞熱帶築巢於室內外，寒冷地區可築巢於室內。

棲息：戶外於地面物件下、棕櫚科葉子基部、盆栽；室內常躲藏於牆縫內或壁櫥後方。

行為：體型小、行動快速。
會在室內覓尋食物來源。

遭揉死後會散發出如腐爛椰子的特殊氣味。

形態：工蟻單一形態，約體長約 1.3~1.9mm；腰節 1 節，成筒狀；觸角有 12 節，柄節比例長，無明顯錘節；腹錘部由背面觀可見清楚 4 節，第 5 節在下方往前彎曲，末端無酸腺孔。

體色：頭、胸呈黑色，腹部及足部為淺黃色或白色。

蟻巢：多蟻巢 / 多蟻后型

食性：強烈的偏好糖類

餌劑：選用以糖類為基底的餌劑並直接撒布於蟻巢。

安全性：不造成安全危害，偶而會咬傷人留下輕微紅斑。

13. 荷氏扁琉璃蟻

Technomyrmex horni



[5]

分佈：泛東洋分佈型；在臺灣多分佈於中低海拔地區。

棲息：森林、次生林邊緣，會在落葉層或倒木築巢。

行為：夜行性的覓食律動周期。

形態：工蟻單一形態，約體長約 3.5~3.8mm；前伸腹節無刺；腰節 1 節，呈管狀無刺；觸角 12 節，無明顯膨大錘節。

體色：體軀單色褐色，部分個體中軀部顏色較淡。

蟻巢：多蟻巢 / 多蟻后型。

食性：雜食性；以植物花蜜、蜜露或小型昆蟲屍體為主。

種類名稱

物種特色

14. 彎針彎家蟻

Recurvidis recurvispinosa



[5]

分佈：泛東洋區分佈型，在臺灣族群數量少，分佈於中低海拔地區。

棲息：森林邊緣土層、植物葉片上，或築巢於石頭下。

形態：工蟻單一型態，約 1.8~1.9 mm；前伸腹節刺明顯且向前彎曲；腰節 2 節，成圓扁狀、著生柱狀毛數對；觸角 11 節，末 3 節膨大成錘節。

腹錘部因腹板較發達而明顯上彎。

體色：體軀單色成鮮黃色。

蟻巢：單一蟻巢 / 多蟻后型

食性：雜食性；以植物花蜜、蜜露或小型昆蟲屍體為主。

15. 熱帶火蟻

(Tropical Fire Ant)

Solenopsis geminate



分佈：入侵種；世界性熱帶地區廣佈物種，在臺灣主要出現在中南部、東部平地及低海拔地區。

棲息：室外陽光普照之處，諸如草地，石頭、原木及鋪設路面下。

行為：蟻巢顯見有鬆散的土堆，但無明顯隆起，且有許多個出口；出口周圍通常呈環形高起（火山口狀）。若與入侵紅火蟻相比，較無侵略性且覓食行為行動緩慢。

形態：體長約 3.0~8.0mm，兵蟻體型較工蟻大，但因為屬於連續變異，沒有特定的體型大小；腰節 2 節；前伸腹節無刺。

體色：體軀單色呈紅棕色，腹部具有 1 對黃褐色橢圓形斑紋。

蟻巢：單一蟻巢或多蟻巢 / 單蟻后或多蟻后型。

食性：雜食性；偏好蛋白質及油脂類食物。

餌劑：建議選用以油脂為基底的玉米顆粒型餌劑。蟻巢密度高的地區需要重複施用。

安全性：腹部具螫針，非常疼痛的叮螫，對一部分人可能引起過敏反應。

參考資料：

- [1]. Bug doctor media. 2014. The pest ant handbook. 39 pp. Sumitomo Chemical Australia.
- [2]. 張永仁。1998。昆蟲圖鑑 (8 版)。324~326 頁。臺北市：遠流出版事業股份有限公司。
- [3]. 張永仁。2001。昆蟲圖鑑 2 (3 版)。380~387 頁。臺北市：遠流出版事業股份有限公司。
- [4]. 董景生、山馥嫻、林宗岐、余偲嫻、許嘉錦。2009。福山地區螞蟻監測及鑑定指南 (初版)。臺北市：行政院農委會林業試驗所。
- [5]. 林宗岐、鍾富雅、方懷聖。2012。探索湖山生物資源解說手冊-螞蟻篇。南投縣：行政院農業委員會特有生物研究保育中心；台中市：經濟部水利署中區水資源局。
- [6]. The Pacific Invasive Ant Key (PIAkey). http://idtools.org/id/ants/pia/Fact_Sheets/Mono-morium_pharaonis.html. 20170228 檢索。
- [7]. 台灣生物多樣性資訊入口網。 <http://taibif.tw/zh/occurrence/id/1427972>。20170228 檢索。